

# L'ÉCOLE CATHOLIQUE



# ÇA C'EST MOI!

**RAPPORT ANNUEL  
2011-2012**



Conseil scolaire de  
district catholique  
de l'Est ontarien

Ensemble, nous faisons toute une différence !



# Table des matières

<b>Message de la directrice de l'éducation et secrétaire .....</b>	<b>2</b>
<b>Effectifs du Conseil .....</b>	<b>3</b>
<b>Effectifs des classes au cycle primaire .....</b>	<b>3</b>
<b>Données sur l'apprentissage .....</b>	<b>3</b>
<b>Résultats aux tests de l'OQRE - Tableaux comparatifs avec la province .....</b>	<b>4</b>
<b>Résultats aux tests de l'OQRE - Tableaux comparatifs du Conseil .....</b>	<b>8</b>
<b>Tests de l'OQRE - Cible de 2012 .....</b>	<b>13</b>
<b>Crédits accumulés à la fin de la 10<sup>e</sup> année .....</b>	<b>14</b>
<b>Mesures visant l'amélioration des résultats .....</b>	<b>14</b>
<b>Programmes pour les élèves ayant des besoins particuliers .....</b>	<b>15</b>
<b>Programmes et services d'éducation de l'enfance en difficulté .....</b>	<b>16</b>
<b>Réalisations notables .....</b>	<b>17</b>
<b>Stratégie ontarienne d'équité et d'éducation inclusive .....</b>	<b>18</b>
<b>Politiques de l'Ontario en éducation des Premières nations, des Métis et des Inuits .....</b>	<b>18</b>
<b>Plan pluriannuel .....</b>	<b>19</b>
<b>Admission, accueil et accompagnement .....</b>	<b>19</b>



## Message de la directrice de l'éducation et secrétaire



L'année scolaire 2011-2012 a été une année où l'on a continué les activités des trois axes du plan stratégique *Destination 2012*, soit *l'apprentissage et la réussite de nos élèves, notre vitalité et notre leadership*. Dans cette dernière année du plan, nous avons aussi analysé les résultats, en fonction du cadre d'imputabilité. Finalement, nous avons mis les assises pour la prochaine planification pluriannuelle.

Après avoir consulté les membres du Conseil scolaire, les directions et directions adjointes d'école, le Comité de participation des parents, les directions de service et autres, nous en sommes venus à une nouvelle planification pluriannuelle intitulée « Ma place, mon avenir - plan stratégique 2016 ».

Cette planification couvre les années 2012 à 2016 et elle tient compte de tous les enjeux auxquels le Conseil scolaire de district catholique de l'Est ontarien (CSDCEO) et ses écoles doivent faire face. Elle comprend deux axes : la réussite et la vitalité.

C'est à partir du plan stratégique « Ma place, mon avenir », que les membres du personnel enseignant, appuyés par une équipe dynamique à la direction des écoles et des services, de même que par le personnel d'appui dans les écoles et au bureau central, concertent leurs efforts pour assurer une éducation axée sur la réussite de l'élève, en l'animant d'une fierté pour la langue française, la foi catholique et la culture franco-ontarienne.

Les écoles catholiques de langue française du CSDCEO offrent des programmes pour la réussite de tous les élèves, tant au palier élémentaire que secondaire.

Avec un meilleur départ dans nos garderies et centres éducatifs, les élèves des écoles du CSDCEO acquièrent un bilinguisme de haut niveau, une excellente maîtrise du français et des valeurs catholiques.

Nous remercions sincèrement les membres du personnel et tous les partenaires du CSDCEO qui contribuent à la réussite de nos élèves.

**Céline Cadieux**  
Directrice de l'éducation et secrétaire

## Le Rapport annuel 2011-2012

Ce rapport annuel respecte les exigences énoncées par le ministère de l'Éducation de l'Ontario. Vous y trouverez entre autres, des informations sur les effectifs du CSDCEO, les résultats aux tests provinciaux de *l'Office de la qualité et de la responsabilité en éducation* (OQRE), les mesures visant l'amélioration des résultats, les cibles pour l'avenir, des données sur l'apprentissage des jeunes enfants et des réalisations notables.

Les écoles et les services du CSDCEO basent leur plan d'action sur le Plan stratégique du Conseil pour assurer l'amélioration de l'apprentissage et du rendement des élèves. Les membres du personnel travaillent en équipe de collaboration et en communauté d'apprentissage professionnelle, et se partagent ainsi, les pratiques réussies.

# RAPPORT ANNUEL 2011-2012

## 1 Effectifs du Conseil

Les effectifs du Conseil au mois d'octobre de l'année scolaire en cours et le nombre d'élèves des Premières nations, métis ou inuits qui se sont identifiés volontairement, le cas échéant.

	Effectifs du Conseil	ÉPT	Non-anglos ou franco	Nombre d'élèves des Premières nations, métis ou inuits
2012 - 2013	10 690	9 921	N/D	20

Le pourcentage de classes au primaire comptant au maximum 20 élèves, au mois d'octobre de l'année scolaire en cours.

<b>Octobre 2012</b>	90,0 %
---------------------	--------

Données sur l'apprentissage des jeunes enfants incluant une liste de toutes les écoles qui offrent le *Programme d'apprentissage à temps plein de la maternelle et du jardin d'enfants* et le nombre d'élèves inscrits à l'heure actuelle.

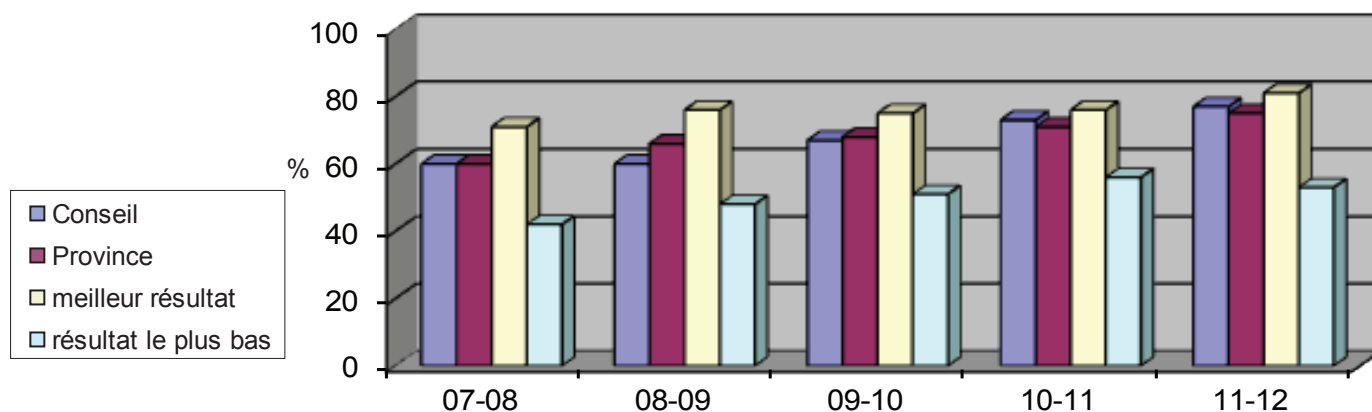
Écoles	Phases 1, 2 et 3		Phases 1 et 2		Phase 1	
	2012		2011		2010	
	Nombre de classes	Nombre d'élèves	Nombre de classes	Nombre d'élèves	Nombre de classes	Nombre d'élèves
ÉÉC Saint-Grégoire (Vankleek Hill)	2	40	2	40	2	42
ÉÉC Sacré-Cœur (Bourget)	2	38	2	38	2	45
ÉÉC Saint-Isidore (Saint-Isidore)	2	44	2	44	2	39
ÉÉC de l'Ange-Gardien (North Lancaster)	2	43	2	43	2	42
ÉÉC Sainte-Thérèse (Cornwall)	3	72	3	72		
ÉÉC Notre-Dame-du-Rosaire (Crysler)	2	30				
ÉÉC Saint-Albert (Saint-Albert)	1	13				
ÉÉC Sainte-Félicité (Clarence-Creek)	2	47				
ÉÉC Curé-Labrosse (Saint-Eugène)	1	22				
ÉÉC Saint-Jean-Baptiste (L'Orignal)	3	58				
ÉÉC Saint-Paul (Plantagenet)	2	34				
ÉÉC Marie-Tanguay (Cornwall)	4	96				
ÉÉC Sainte-Marguerite-Bourgeois (Hawkesbury)	2	47				
Total :	28	584	11	237	8	168

## 4 Résultats aux tests de l'OQRE - Tableaux comparatifs avec la province

Les derniers résultats obtenus par le Conseil à chacune des évaluations de l'OQRE, ainsi que les résultats de chacune des quatre dernières années.

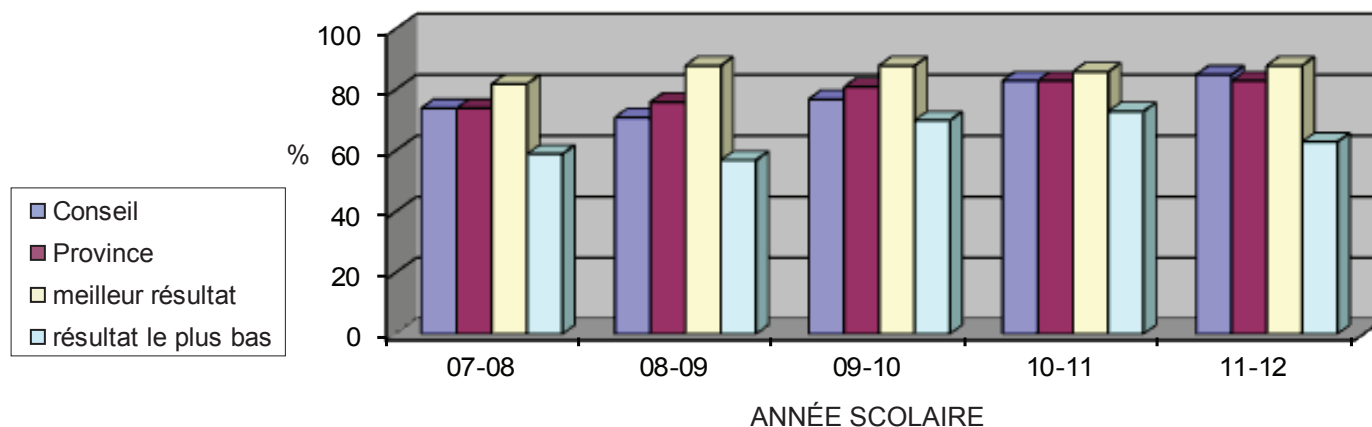
### LECTURE - 3<sup>e</sup> ANNÉE

	Conseil (%)	Province (%)	meilleur résultat des 12 conseils francophones (%)	résultat le plus bas des 12 conseils francophones (%)
<b>2011-2012</b>	77	75	81	53
<b>2010-2011</b>	73	71	76	56
<b>2009-2010</b>	67	68	75	51
<b>2008-2009</b>	60	66	76	48
<b>2007-2008</b>	60	60	71	42



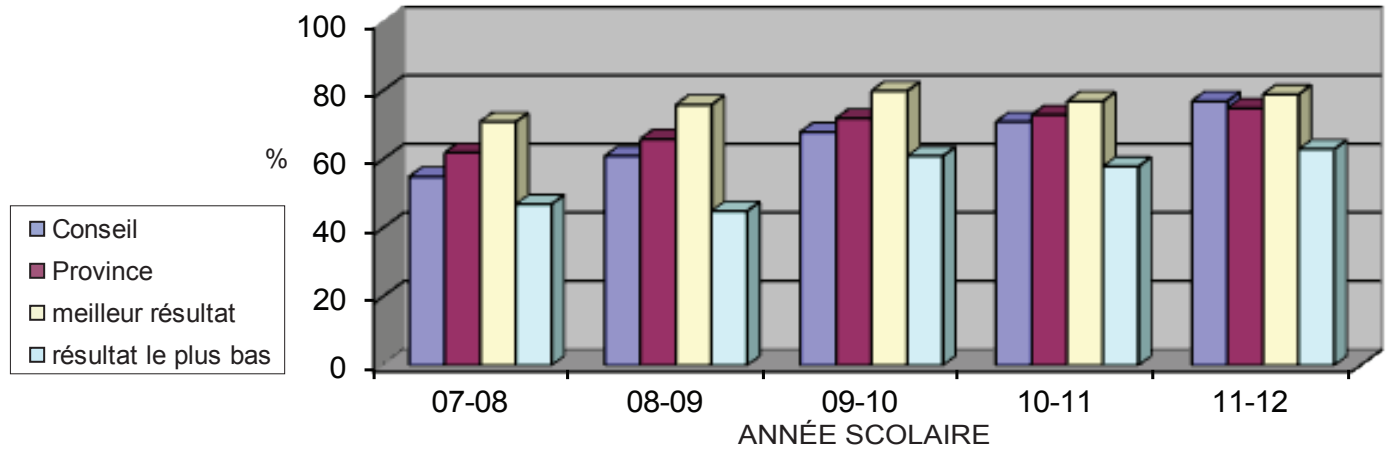
### ÉCRITURE - 3<sup>e</sup> ANNÉE

	Conseil (%)	Province (%)	meilleur résultat des 12 conseils francophones (%)	résultat le plus bas des 12 conseils francophones (%)
<b>2011-2012</b>	85	83	88	63
<b>2010-2011</b>	83	83	86	73
<b>2009-2010</b>	77	81	88	70
<b>2008-2009</b>	71	76	88	57
<b>2007-2008</b>	74	74	82	59



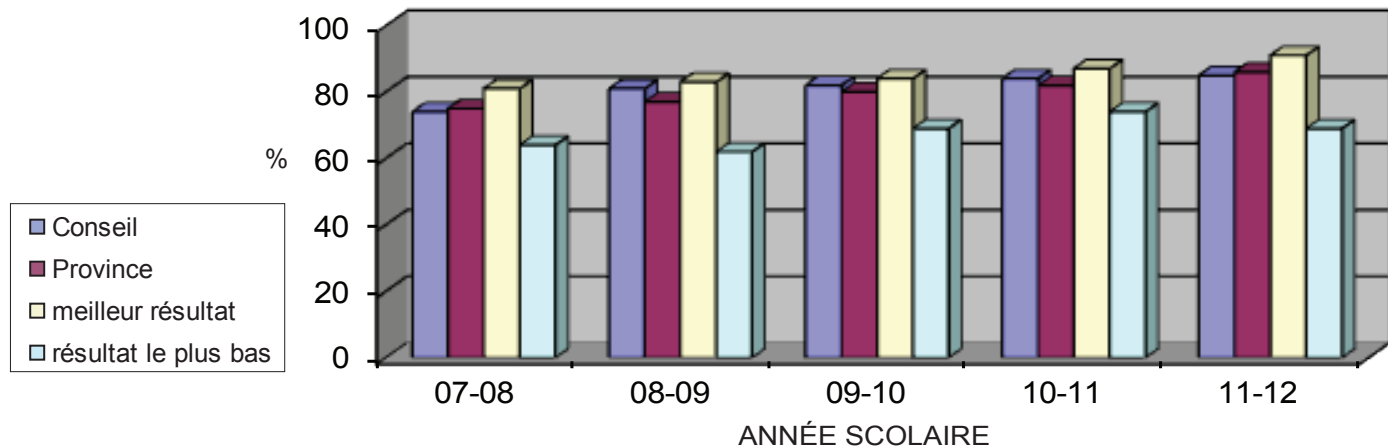
## MATHÉMATIQUES - 3<sup>e</sup> ANNÉE

	Conseil (%)	Province (%)	meilleur résultat des 12 conseils francophones (%)	résultat le plus bas des 12 conseils francophones (%)
<b>2011-2012</b>	77	75	79	63
<b>2010-2011</b>	71	73	77	58
<b>2009-2010</b>	68	72	80	61
<b>2008-2009</b>	61	66	76	45
<b>2007-2008</b>	55	62	71	47



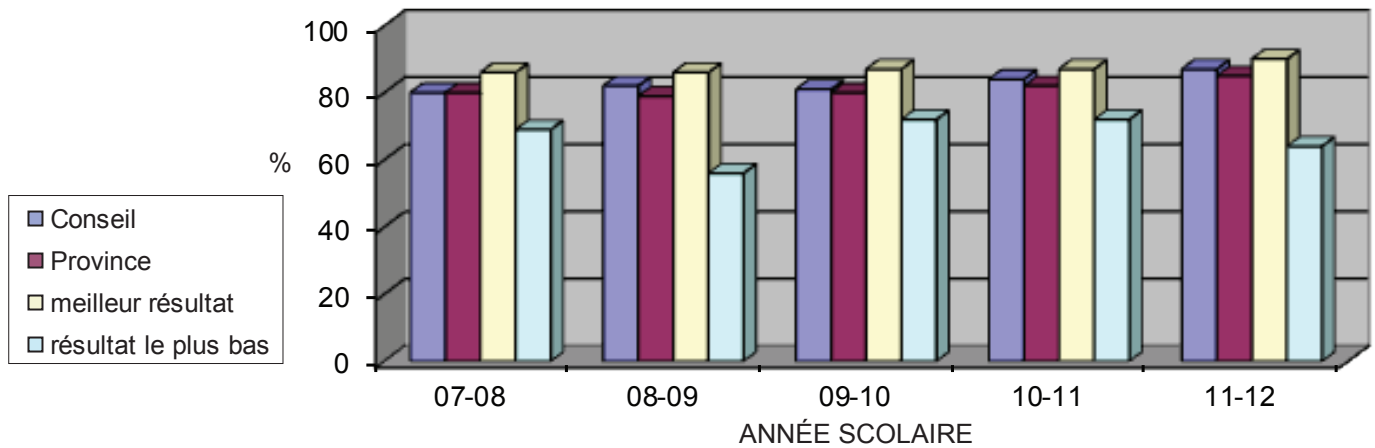
## LECTURE - 6<sup>e</sup> ANNÉE

	Conseil (%)	Province (%)	meilleur résultat des 12 conseils francophones (%)	résultat le plus bas des 12 conseils francophones (%)
<b>2011-2012</b>	85	86	91	69
<b>2010-2011</b>	84	82	87	74
<b>2009-2010</b>	82	80	84	69
<b>2008-2009</b>	81	77	83	62
<b>2007-2008</b>	74	75	81	64



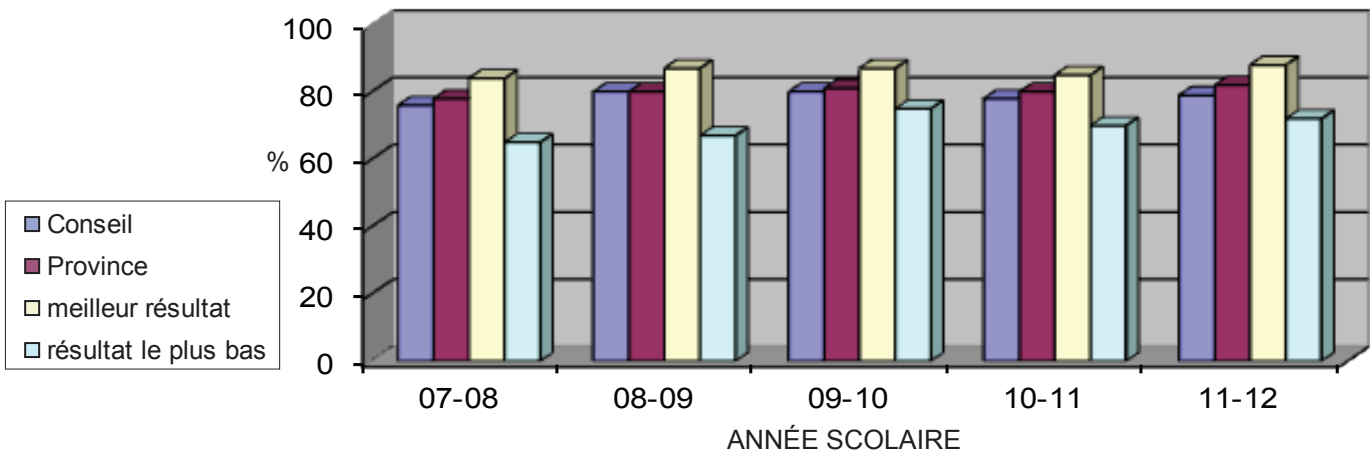
## ÉCRITURE - 6<sup>e</sup> ANNÉE

	Conseil (%)	Province (%)	meilleur résultat des 12 conseils francophones (%)	résultat le plus bas des 12 conseils francophones (%)
<b>2011-2012</b>	87	85	90	64
<b>2010-2011</b>	84	82	87	72
<b>2009-2010</b>	81	80	87	72
<b>2008-2009</b>	82	79	86	56
<b>2007-2008</b>	80	80	86	69



## MATHÉMATIQUES - 6<sup>e</sup> ANNÉE

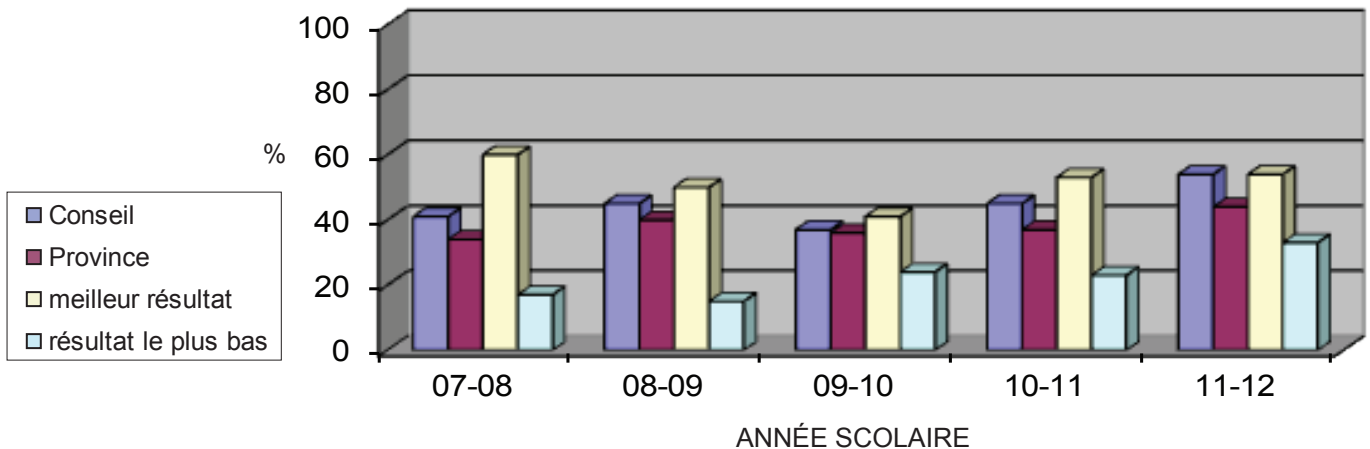
	Conseil (%)	Province (%)	meilleur résultat des 12 conseils francophones (%)	résultat le plus bas des 12 conseils francophones (%)
<b>2011-2012</b>	79	82	88	72
<b>2010-2011</b>	78	80	85	70
<b>2009-2010</b>	80	81	87	75
<b>2008-2009</b>	80	80	87	67
<b>2007-2008</b>	76	78	84	65





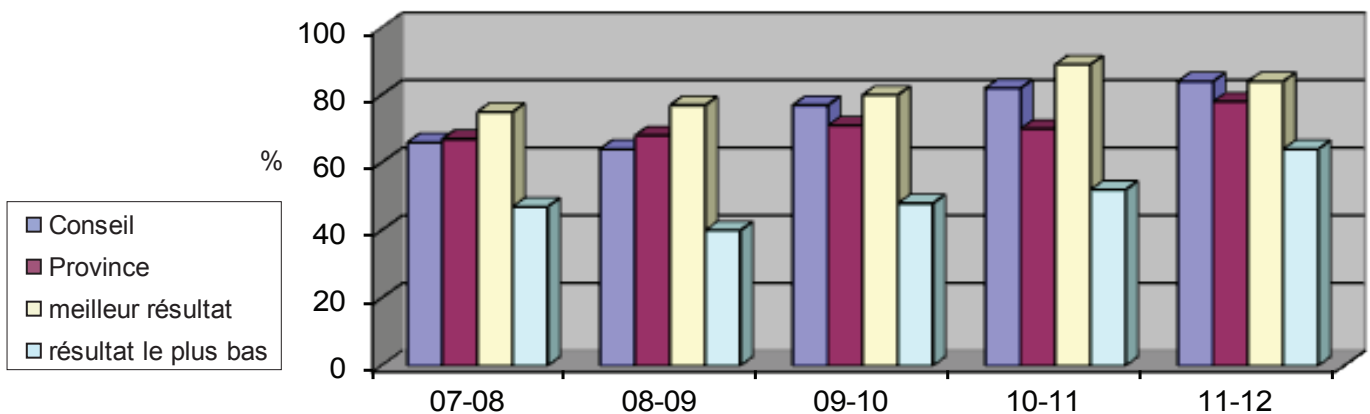
## MATHÉMATIQUES - COURS APPLIQUÉ - 9<sup>e</sup> ANNÉE

	Conseil (%)	Province (%)	meilleur résultat des 12 conseils francophones (%)	résultat le plus bas des 12 conseils francophones (%)
<b>2011-2012</b>	54	44	54	33
<b>2010-2011</b>	45	37	53	23
<b>2009-2010</b>	37	36	41	24
<b>2008-2009</b>	45	40	50	15
<b>2007-2008</b>	41	34	60	17



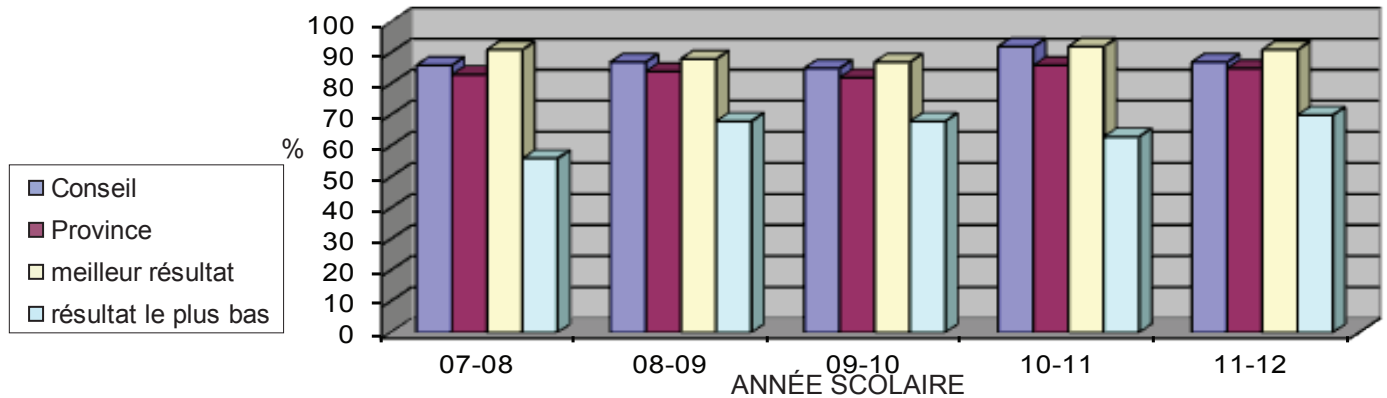
## MATHÉMATIQUES - COURS THÉORIQUE - 9<sup>e</sup> ANNÉE

	Conseil (%)	Province (%)	meilleur résultat des 12 conseils francophones (%)	résultat le plus bas des 12 conseils francophones (%)
<b>2011-2012</b>	84	78	84	64
<b>2010-2011</b>	82	70	89	52
<b>2009-2010</b>	77	71	80	48
<b>2008-2009</b>	64	68	77	40
<b>2007-2008</b>	66	67	75	47



## TPCL - 10<sup>e</sup> ANNÉE

	Conseil (%)	Province (%)	meilleur résultat des 12 conseils francophones (%)	résultat le plus bas des 12 conseils francophones (%)
<b>2011-2012</b>	87	85	91	70
<b>2010-2011</b>	92	86	92	63
<b>2009-2010</b>	85	82	87	68
<b>2008-2009</b>	87	84	88	68
<b>2007-2008</b>	86	83	91	56

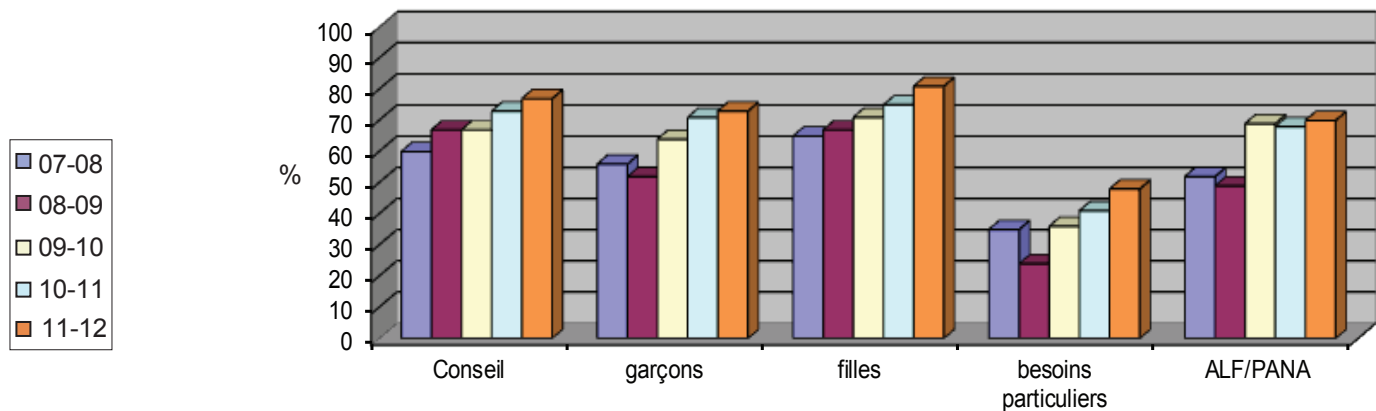


## 5 Résultats aux tests de l'OQRE - Tableaux comparatifs du Conseil

Les derniers résultats obtenus par le Conseil à chaque évaluation de l'OQRE, ainsi que les résultats de chacune des quatre dernières années.

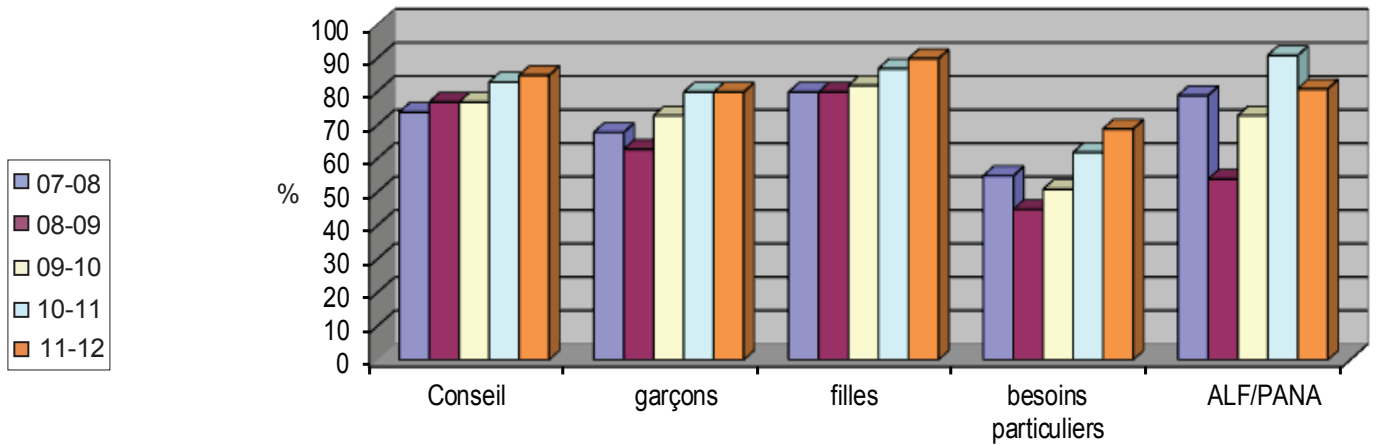
### LECTURE - 3<sup>e</sup> ANNÉE

	Conseil (%)	garçons (%)	filles (%)	élèves ayant des besoins particuliers (%)	élèves des programmes ALF/PANA (%)
<b>2011-2012</b>	77	73	81	48	70
<b>2010-2011</b>	73	71	75	41	68
<b>2009-2010</b>	67	64	71	36	69
<b>2008-2009</b>	67	52	67	24	49
<b>2007-2008</b>	60	56	65	35	52



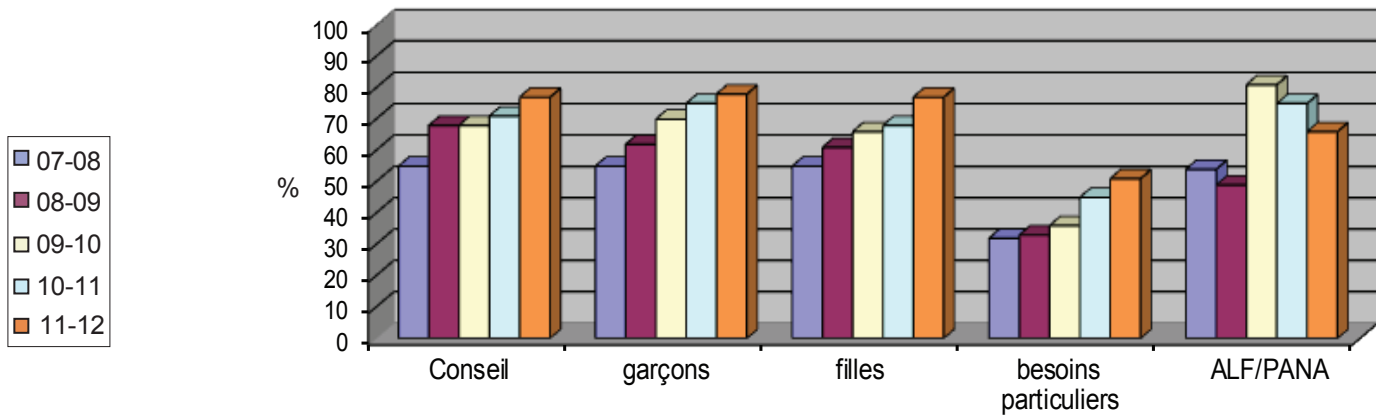
## ÉCRITURE - 3<sup>e</sup> ANNÉE

	Conseil (%)	garçons (%)	filles (%)	élèves ayant des besoins particuliers (%)	élèves des programmes ALF/PANA (%)
<b>2011-2012</b>	85	80	90	69	81
<b>2010-2011</b>	83	80	87	62	91
<b>2009-2010</b>	77	73	82	51	73
<b>2008-2009</b>	71	63	80	45	54
<b>2007-2008</b>	74	68	80	55	79



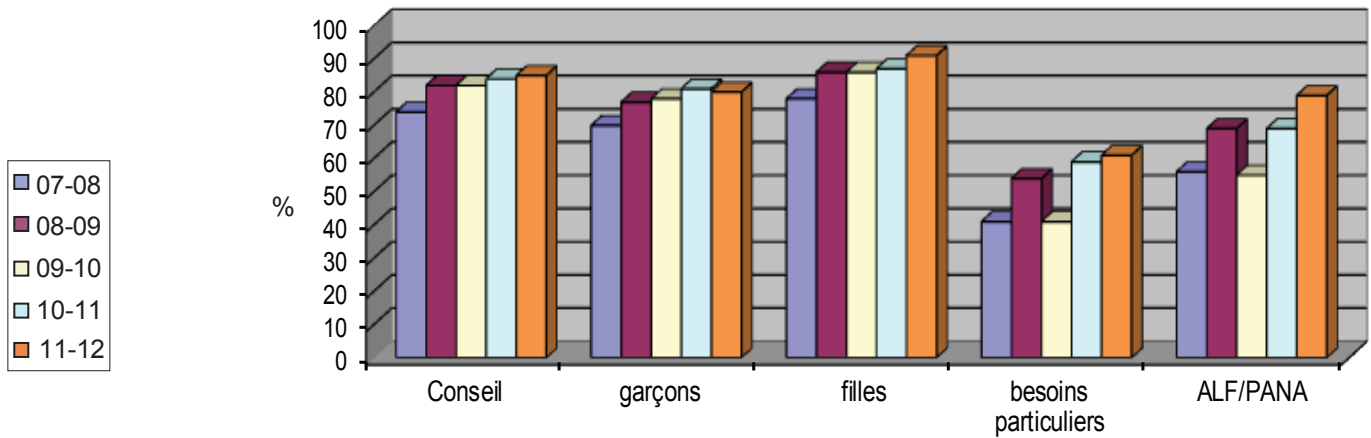
## MATHÉMATIQUES - 3<sup>e</sup> ANNÉE

	Conseil (%)	garçons (%)	filles (%)	élèves ayant des besoins particuliers (%)	élèves des programmes ALF/PANA (%)
<b>2011-2012</b>	77	78	77	51	66
<b>2010-2011</b>	71	75	68	45	75
<b>2009-2010</b>	68	70	66	36	81
<b>2008-2009</b>	61	62	61	33	49
<b>2007-2008</b>	55	55	55	32	54



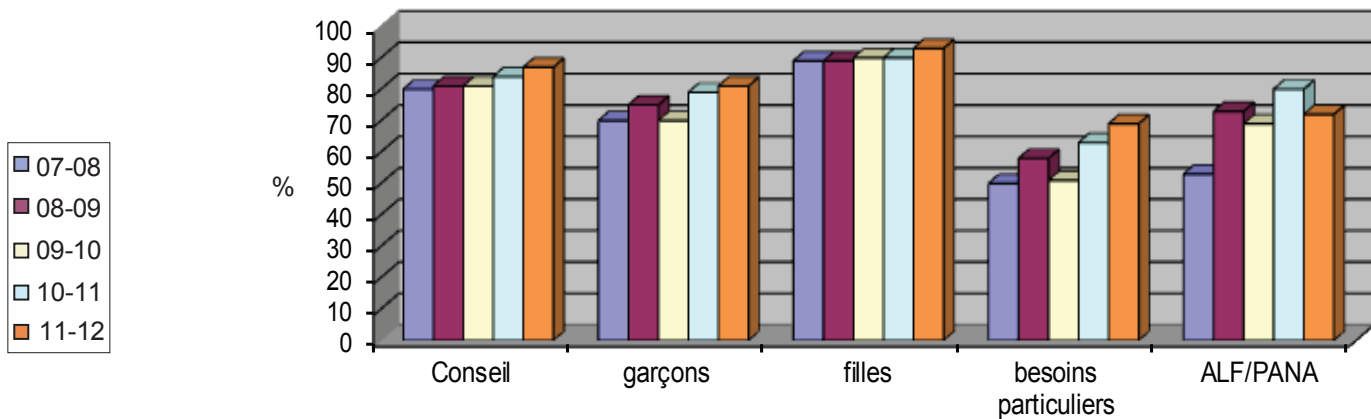
## LECTURE - 6<sup>e</sup> ANNÉE

	Conseil (%)	garçons (%)	filles (%)	élèves ayant des besoins particuliers (%)	élèves des programmes ALF/PANA (%)
<b>2011-2012</b>	85	80	91	61	79
<b>2010-2011</b>	84	81	87	59	69
<b>2009-2010</b>	82	78	86	41	55
<b>2008-2009</b>	82	77	86	54	69
<b>2007-2008</b>	74	70	78	41	56



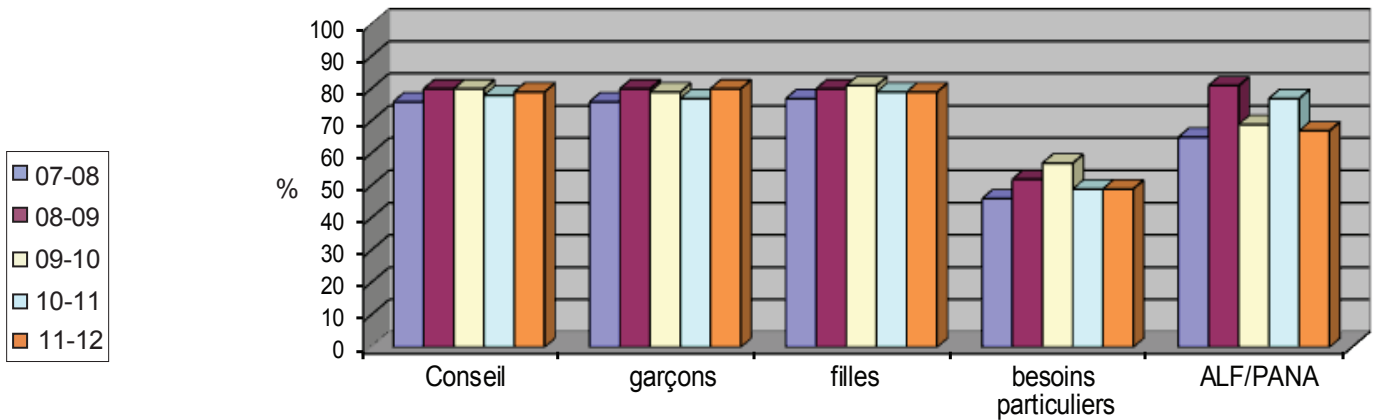
## ÉCRITURE - 6<sup>e</sup> ANNÉE

	Conseil (%)	garçons (%)	filles (%)	élèves ayant des besoins particuliers (%)	élèves des programmes ALF/PANA (%)
<b>2011-2012</b>	87	81	93	69	72
<b>2010-2011</b>	84	79	90	63	80
<b>2009-2010</b>	81	70	90	51	69
<b>2008-2009</b>	81	75	89	58	73
<b>2007-2008</b>	80	70	89	50	53



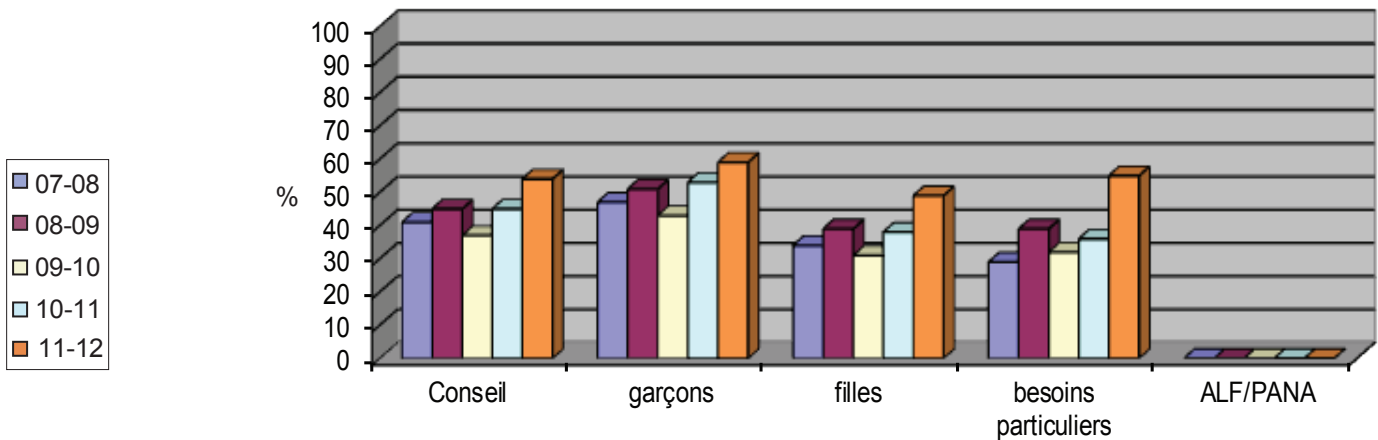
## MATHÉMATIQUES - 6<sup>e</sup> ANNÉE

	Conseil (%)	garçons (%)	filles (%)	élèves ayant des besoins particuliers (%)	élèves des programmes ALF/PANA (%)
<b>2011-2012</b>	79	80	79	49	67
<b>2010-2011</b>	78	77	79	49	77
<b>2009-2010</b>	80	79	81	57	69
<b>2008-2009</b>	80	80	80	52	81
<b>2007-2008</b>	76	76	77	46	65



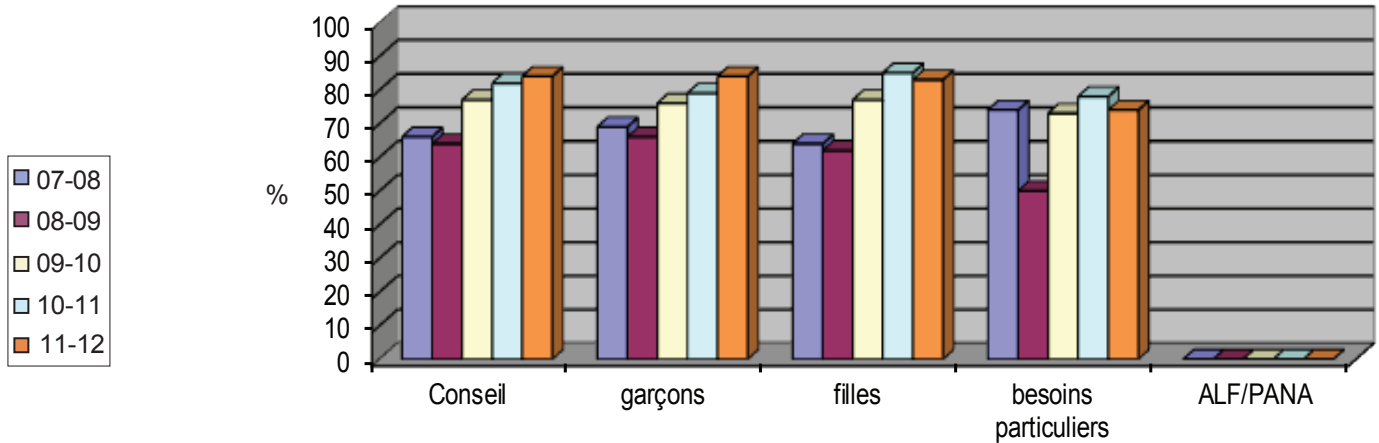
## MATHÉMATIQUES - COURS APPLIQUÉ - 9<sup>e</sup> ANNÉE

	Conseil (%)	garçons (%)	filles (%)	élèves ayant des besoins particuliers (%)	élèves des programmes ALF/PANA (%)
<b>2011-2012</b>	54	59	49	55	A/D
<b>2010-2011</b>	45	53	38	36	A/D
<b>2009-2010</b>	37	43	31	32	A/D
<b>2008-2009</b>	45	51	39	39	A/D
<b>2007-2008</b>	41	47	34	29	A/D



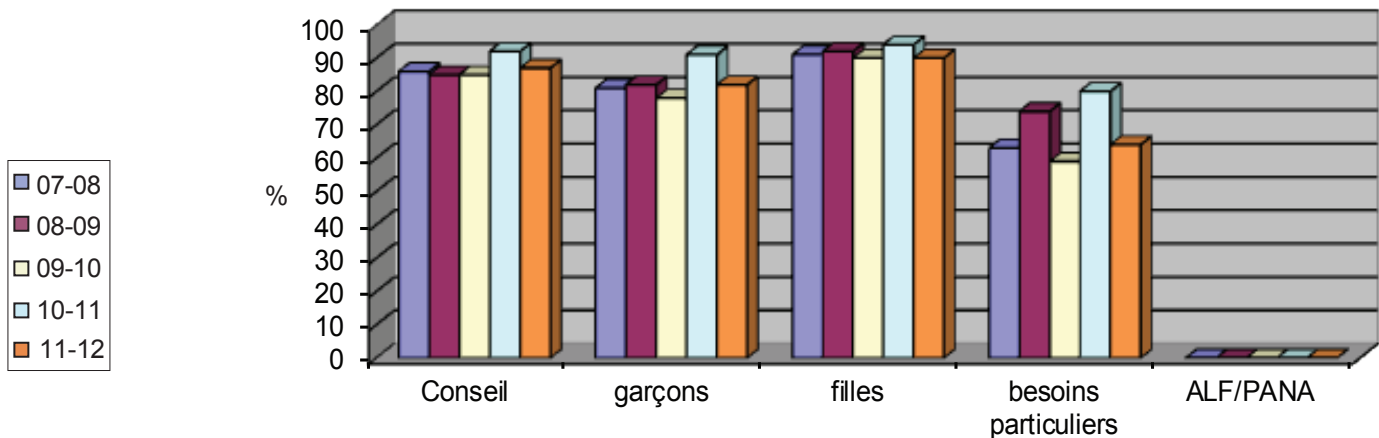
## MATHÉMATIQUES - COURS THÉORIQUE - 9<sup>e</sup> ANNÉE

	Conseil (%)	garçons (%)	filles (%)	élèves ayant des besoins particuliers (%)	élèves des programmes ALF/PANA (%)
<b>2011-2012</b>	84	84	83	74	A/D
<b>2010-2011</b>	82	79	85	78	A/D
<b>2009-2010</b>	77	76	77	73	A/D
<b>2008-2009</b>	64	66	62	50	A/D
<b>2007-2008</b>	66	69	64	74	A/D



## TPCL - 10<sup>e</sup> ANNÉE

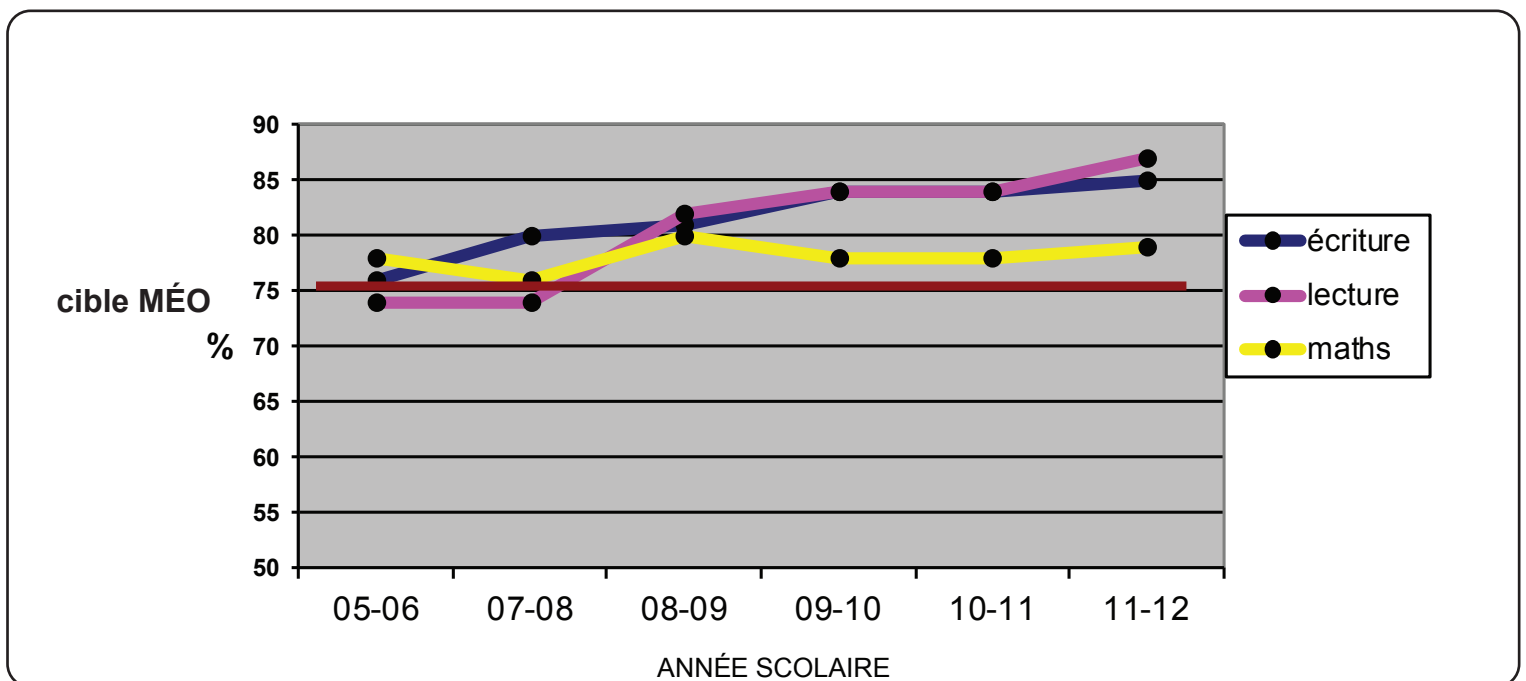
	Conseil (%)	garçons (%)	filles (%)	élèves ayant des besoins particuliers (%)	élèves des programmes ALF/PANA (%)
<b>2011-2012</b>	87	82	90	64	A/D
<b>2010-2011</b>	92	91	94	80	A/D
<b>2009-2010</b>	85	78	90	59	A/D
<b>2008-2009</b>	85	82	92	74	A/D
<b>2007-2008</b>	86	81	91	63	A/D



## 6 Tests de l'Office de la qualité et de la responsabilité en éducation (OQRE) - Cible de 2012

Indication de la possibilité pour le Conseil d'atteindre, d'ici 2012, l'objectif du gouvernement qui est de voir 75 % des élèves réussir aux tests de l'OQRE en lecture, écriture et mathématiques de 6<sup>e</sup> année (d'après la ligne de tendance de ses résultats à chacun de ces trois tests, de 2005 à 2011).

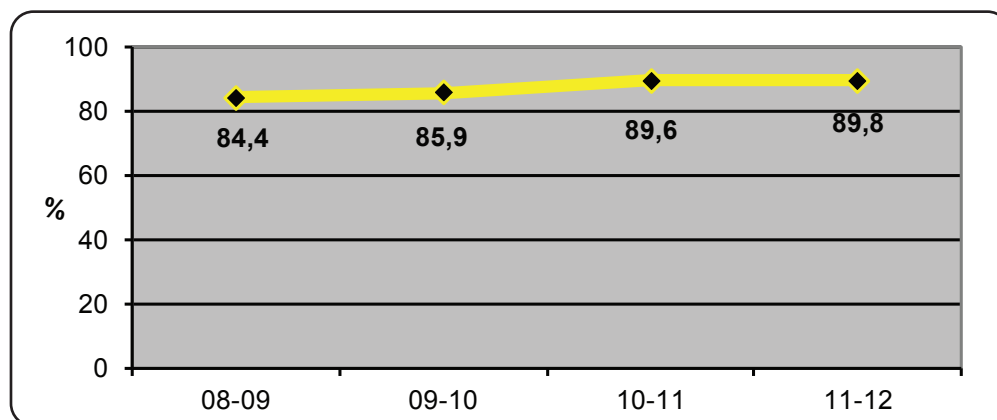
	6 <sup>e</sup> ANNÉE		
	écriture	lecture	maths
2011-2012	87	85	79
2010-2011	84	84	78
2009-2010	81	82	80
2008-2009	82	81	80
2007-2008	80	74	76
2006-2007	76	74	78
2005-2006	68	67	73



## 7 Crédits accumulés à la fin de la 10<sup>e</sup> année

Le pourcentage des élèves ayant obtenu 16 crédits au 30 juin de leur deuxième année d'études secondaires, comprenant tous les élèves à la fin de leur deuxième année d'études secondaires ainsi que les élèves suivant des cours K.

2008-2009	2009-2010	2010-2011	2011-2012
84,4	85,9	89,6	89,8



ANNÉE SCOLAIRE

## 8 Mesures visant l'amélioration des résultats

Les mesures prises au cours de l'année passée pour améliorer les résultats des élèves et des écoles dont le niveau de rendement est faible.

### Suivis pour les élèves :

- réseautage entre le personnel enseignant par l'entremise d'équipes de collaboration
- dépistage précoce-OEW (outil d'enseignement WEB)
- accompagnement pédagogique et appui ciblé pour certaines écoles
- programmes : *Je suis capable*, développement accéléré de la lecture (DAL), enseignement explicite du raisonnement et de la compréhension en lecture, enseignement explicite du raisonnement et de la rédaction en écriture
- intervention intensive en lecture et en écriture
- interventions ciblées auprès d'élèves pour réduction des écarts
- mise en place des Plans d'enseignement individualisé (PEI)
- services pour l'enfance en difficulté (EED) : orthophonie, psychologie, travailleuse sociale, enseignement-ressource, appui en soutien comportemental positif et coachs en analyse comportementale appliquée
- réseautage entre écoles par l'entremise d'initiatives ministérielles : Écoles au milieu; Cadre d'efficacité; Carrefour d'apprentissage; Enquête collaborative; Parcours fondamental d'enseignement et d'apprentissage et Parcours de leadership
- autoévaluation des écoles par Comité d'amélioration du rendement des élèves (CARE)
- observations en salle de classe et analyse des résultats des travaux d'élèves
- profil de l'élève, profil de la classe, profil de l'école
- pyramide d'interventions pédagogiques
- appui divers : tutorat en salle de classe, appui aux devoirs, enseignement-ressource, partenariat d'organismes divers, mise en oeuvre des programmes d'actualisation linguistique en français (ALF), services de francisation
- diverses formations, rencontres et colloques
- co-planification et co-enseignement avec des conseillers pédagogiques et collègues
- intégration de bacs de manipulation en mathématiques
- programme visant l'autorégulation chez nos élèves autistes



### **Initiatives pour assurer la transition des élèves de la 7<sup>e</sup> à la 12<sup>e</sup> année :**

Les équipes de la réussite de chaque école 7-12 s'assurent que, pour tous les élèves à risque ou moins performants et pour tous les élèves de la 9<sup>e</sup> année, il y ait un profil qui identifie leurs forces et leurs besoins individuels afin d'avoir :

- un suivi pédagogique en classe selon les besoins
- un lien avec un adulte empathique
- un horaire individualisé
- un soutien à l'éducation et à la planification du cheminement de carrière
- programme *Sensibilisation aux carrières (SAC)*

### **Suivis pour une transition académique**

- Offrir le cours *Stratégies d'apprentissage* en 8<sup>e</sup> année pour réussir à l'école secondaire (GLS)
- Alignement curriculaire, enseignement explicite, différenciation pédagogique, littératie chez les garçons
- Cibler le bon itinéraire de cours : participation à divers programmes, tel AMTEO, PAJO, COOP, MHS
- Assurer le suivi et la mise en oeuvre du Plan d'enseignement individualisé
- Analyse de données
- Tutorat

### **Suivis pour une transition socio-émotionnelle**

- Placer l'élève sous la tutelle d'un parrain ou d'une marraine (adulte significatif)
- Parrainage par les élèves
- Participation à une activité parascolaire (p. ex., entraîneur adjoint, juge de ligne, accessoiriste et autres)

### **Suivis pour une transition procédurale**

- L'élève choisit son itinéraire d'études avec une équipe d'intervenants et d'intervenantes
- Journées de visite des élèves de 8<sup>e</sup> année au palier secondaire
- Première journée à l'école secondaire pour les élèves de 9<sup>e</sup> année seulement
- *Journée du mentor*, au cours de laquelle l'élève de 8<sup>e</sup> année rencontre la personne de 9<sup>e</sup> année qui sera son mentor en septembre prochain
- Partenariats avec la communauté et les institutions postsecondaires

## **9 Programmes pour les élèves ayant des besoins particuliers**

Les programmes couronnés de succès mis en oeuvre pour servir les élèves dans l'incapacité de suivre les programmes scolaires normaux, à savoir les programmes destinés aux élèves dans les établissements de soins, de traitement, de garde et correctionnels, et aux élèves suspendus ou renvoyés.

### **Programme pour les élèves dans les établissements de soins et de traitements**

#### **ARTICLE 23**

- Le programme a pour objectif de répondre aux besoins des élèves ayant des problèmes de comportement. Il est composé de deux volets dont un clinique et l'autre pédagogique.
- Le programme est disponible aux cycles primaire, moyen, intermédiaire et supérieur et à différents endroits au sein du Conseil.

### **Programme à l'intention des élèves faisant l'objet d'une suspension ou d'un renvoi**

- Un programme est disponible pour les élèves faisant l'objet d'une suspension de plus de cinq jours ou d'un renvoi.

## 10 Programmes et services d'éducation de l'enfance en difficulté

Voici les réalisations en amélioration de l'apprentissage et du rendement des élèves grâce aux programmes et services d'éducation de l'enfance en difficulté offerts par le Conseil.

Un mode d'intervention alternatif à l'enseignement-ressource traditionnel est proposé comme forme de rééducation. Les Programmes SESSIONS s'avèrent un moyen mesurable et stratégique pouvant améliorer le rendement en lecture et en écriture des élèves ayant des besoins particuliers. Ces programmes permettent également la réduction des écarts entre les élèves.

### Programmes pour les élèves ne pouvant suivre le curriculum Types de classes

#### Adaptation scolaire au niveau de l'élémentaire et programme de déficience intellectuelle légère (DIL) aux niveaux intermédiaire et secondaire

Philosophie : Le programme favorise l'estime de soi et modifie le programme scolaire afin de respecter le rythme et le mode d'apprentissage de chaque élève.

#### Initiation à la vie scolaire (IVS) : élèves de 4 à 13 ans

La classe distincte IVS permet de desservir les élèves ayant des retards importants de développement, accompagnés de handicaps multiples ou d'un trouble envahissant du développement.

Philosophie : Offrir une approche multisensorielle adaptée aux styles d'apprentissage des élèves. Fournir un programme pertinent et pratique par lequel l'élève doit acquérir des aptitudes nécessaires à la vie scolaire.

#### Initiation à la vie communautaire et au travail (IVC-T) : élèves de 14 à 21 ans

La classe distincte IVC-T permet de desservir les élèves ayant des retards importants de développement, accompagnés de handicaps multiples ou d'un trouble envahissant du développement.

Philosophie : Rendre l'élève le plus autonome possible, en développant ses habiletés de vie quotidienne, de communication et d'intégration sociale et communautaire.

#### Surdicécité : élèves entre 4 et 21 ans

Élève sourd et aveugle

#### Trouble envahissant du développement (TED) : élèves entre 3 et 21 ans

La classe de troubles envahissants du développement vise à rendre l'élève le plus autonome possible, tout en normalisant ses comportements et en répondant à ses besoins éducatifs, sociaux et de communication.

## 11 Réalisations notables

Les réalisations notables au plan de l'engagement des élèves, des parents et de la communauté, ainsi que de la sécurité et de la santé des élèves :

### Pour les élèves

Camp de confirmation

Sénat des élèves

Camp de leadership au niveau intermédiaire et pour les élèves du Sénat

Projets *Exprime-toi* dans les écoles secondaires du Conseil

Participation des élèves au choix du concept de la campagne publicitaire pour les inscriptions

Réalisations par les élèves, partagées en province :

- liste d'oeuvres littéraires franco-ontariennes
- liste de films en français pouvant être utilisés dans les écoles
- liste de chansons en français pouvant être utilisées dans les écoles

Ligue d'improvisation en 7<sup>e</sup> et 8<sup>e</sup> années et de la 9<sup>e</sup> à la 12<sup>e</sup> année

Tournois sportifs pour les élèves du cycle moyen et du niveau intermédiaire

Participation aux camps de la *Fondation Tim Horton*

Radio étudiante

Camp pastoral de la 9<sup>e</sup> année

Camp de leadership « Relevé les défis »

Expérience missionnaire - voyage humanitaire

### Pour les parents

Rencontres régionales des parents - élections des membres du *Comité de participation des parents (CPP)*

Révision de la ligne de conduite portant sur le *Comité de participation des parents (CPP)* et consultations auprès des membres du CPP

Participation à la mise en oeuvre d'activités de sensibilisation à la sécurité des élèves, tel que décrit ci-dessous

Ateliers de littératie familiale

Outils religieux pour les parents et les élèves de la maternelle et du jardin

### Pour la communauté

Rencontres entre les membres du Conseil et le clergé

Rencontre avec les paroisses

Cheminement vers un Monument de la francophonie à Hawkesbury

Forum sur l'immigration

Projet école communautaire (région de Hawkesbury)

Inauguration de garderies

### Sécurité des élèves

Des activités de sensibilisation au niveau de l'intimidation furent animées par des élèves, pour les élèves, au sein de nos écoles. Le but était de partager les résultats des sondages tenus au printemps 2011, de sensibiliser davantage les élèves à l'importance de créer un climat scolaire sain et propice à l'apprentissage dans leur milieu et leur permettre de participer et de suggérer des stratégies et des solutions innovatrices et efficaces aux problématiques identifiées. Une liste de solutions et de stratégies fut répertoriée par région et celle-ci sera présentée aux équipes-écoles responsables de la sécurité.

De plus, grâce à l'appui financier du Comité de participation des parents du CSDCEO, il fut possible de créer la vidéo intitulée *Le climat scolaire, c'est mon affaire*. Cette vidéo démontre une activité de sensibilisation entreprise par les élèves, pour les élèves, dans une de nos écoles secondaires. Vous pouvez visionner cette vidéo à partir du site Web du Conseil à l'adresse [http://www.csdceo.ca/fr/Videos\\_93](http://www.csdceo.ca/fr/Videos_93).

## Santé des élèves

Formation pour le personnel enseignant sur la NPP150 et sur la promotion de la santé dans nos écoles  
Partenariat avec les bureaux de santé régionaux (Déclaration de Champlain)  
Avec les écoles élémentaires et secondaires, « Projet École en santé 2020 » qui touche les élèves au niveau de la promotion d'une vie active.

## 12 Stratégie ontarienne d'équité et d'éducation inclusive

En ce qui concerne la mise en oeuvre de la *Stratégie ontarienne d'équité et d'éducation inclusive* par les conseils scolaires :

- A. Les initiatives qui appuient la mise en oeuvre de la politique du Conseil en matière d'équité et d'éducation inclusive**  
Mise en oeuvre du règlement administratif sur les adaptations pour les diverses religions ainsi que les formulaires pour que les parents puissent faire une demande d'adaptation.
- B. Les initiatives de participation des parents entreprises par le Conseil et le CPP afin de favoriser la participation des diverses communautés en vue de la réussite et du bien-être des élèves**  
Présentation de la ligne de conduite aux membres du CPP ainsi que les activités qui ont été mises en oeuvre cette année.
- C. Les mesures qui seront prises pour surveiller les progrès et pour intégrer les principes d'équité et d'inclusion à toutes les facettes des opérations de l'école ou du Conseil et au plan d'amélioration du Conseil.**  
Nous avons élaboré un cadre d'imputabilité dans lequel des questions et des données touchent l'équité et l'éducation inclusive, afin de nous assurer de placer les points d'amélioration dans notre prochain plan stratégique et nos plans d'amélioration pour les prochaines années.

À la suite de l'élaboration de notre sondage sur la qualité de l'éducation, nous avons constaté que plusieurs questions touchent le volet de l'équité et de l'éducation inclusive.

Le sondage est administré à tous les deux ans et nous pourrons ainsi mesurer le progrès de l'initiative, à compter de l'an prochain.

## 13 Politiques de l'Ontario en éducation des Premières nations, des Métis et des Inuits

Voici un sommaire des progrès réalisés par le Conseil au chapitre de la mise en oeuvre du *Cadre d'élaboration des politiques de l'Ontario en éducation des Premières nations, des Métis et des Inuits* :

- Une formation pour les secrétaires scolaires a eu lieu pour les informer des nouvelles mesures à prendre dans le cadre de l'auto-identification des autochtones dans le système de données Trillium;
- Modification des formulaires d'inscription;
- Élaboration d'une trousse de ressources disponibles pour les écoles élémentaires et secondaires;
- Sondage aux parents sur les besoins, pour savoir si nous répondons aux besoins de la communauté des Premières nations, des Métis et des Inuits;
- Planification d'un continuum des contenus à intégrer dans le curriculum de M-12 qui touchent les Premières nations, les Métis et les Inuits.

## 14 Plan pluriannuel

Voici l'hyperlien permettant d'accéder au plan pluriannuel du Conseil :  
[http://csdceo.ca/fr/Plan-Strategique-2016\\_10](http://csdceo.ca/fr/Plan-Strategique-2016_10)

## 15 Admission, accueil et accompagnement

Progrès accomplis par notre Conseil concernant la mise en œuvre de l'énoncé de politique intitulé :  
*L'admission, l'accueil et l'accompagnement (AAA) des élèves dans les écoles de langue française de l'Ontario : Énoncé de politique et directives.*

- L'équipe-conseil a révisé le Protocole d'admission et d'accueil pour répondre au besoin et pour assurer une certaine uniformité dans les pratiques des écoles
- Formation sur les diverses composantes de l'accueil et les enjeux reliés à la qualité de l'accueil dans nos écoles secondaires
- Participation active aux comités régionaux avec les différents partenaires communautaires afin de développer une stratégie qui permettra aux nouveaux arrivants francophones de s'installer dans notre région, avec l'appui du projet « Élargir l'espace francophone ».

# Les écoles élémentaires et secondaires catholiques de langue française de l'Est ontarien



## Stormont, Dundas, Glengarry, Prescott et Russell

**ALEXANDRIA**  
École élémentaire catholique Elda-Rouleau  
École secondaire catholique Le Relais

**ALFRED**  
École élémentaire catholique Saint-Victor

**BOURGET**  
École élémentaire catholique Sacré-Coeur

**CASSELMAN**  
École élémentaire catholique de Casselman  
École secondaire catholique de Casselman

**CLARENCE CREEK**  
École élémentaire catholique Sainte-Félicité

**CORNWALL**  
École élémentaire catholique Marie-Tanguay  
École élémentaire catholique Notre-Dame  
École élémentaire catholique Saint-Gabriel  
École élémentaire catholique Sainte-Thérèse  
École secondaire catholique La Citadelle

**CRYSLER**  
École élémentaire catholique Notre-Dame-du-Rosaire

**EMBRUN**  
École élémentaire catholique Embrun  
École secondaire catholique Embrun

**HAMMOND**  
École élémentaire catholique Saint-Mathieu

**HAWKESBURY**  
École élémentaire catholique Paul VI  
École élémentaire catholique Sainte-Marguerite-Bourgeoise  
École secondaire catholique régionale de Hawkesbury

**LEFAIVRE**  
École élémentaire catholique Saint-Joseph

**LIMOGES**  
École élémentaire catholique Saint-Viateur

**LONG SAULT**  
École élémentaire catholique Sainte-Lucie

**L'ORIGNAL**  
École élémentaire catholique Saint-Jean-Baptiste

**MOOSE CREEK**  
École élémentaire catholique La Source

**NORTH LANCASTER**  
École élémentaire catholique de l'Ange-Gardien

**PLANTAGENET**  
École élémentaire catholique Saint-Paul  
École secondaire catholique de Plantagenet

**ROCKLAND**  
École élémentaire catholique Sainte-Trinité  
École secondaire catholique L'Escale

**RUSSELL**  
École élémentaire catholique Saint-Joseph

**SAINT-ALBERT**  
École élémentaire catholique Saint-Albert

**SAINT-EUGÈNE**  
École élémentaire catholique Curé-Labrosse

**SAINT-ISIDORE**  
École élémentaire catholique Saint-Isidore

**SAINT-PASCAL-BAYLON**  
École élémentaire catholique Du Rosaire

**VANKLEEK HILL**  
École élémentaire catholique Saint-Grégoire

**WENDOVER**  
École élémentaire catholique Saint-Joseph

**CENTRE D'ÉDUCATION ET DE FORMATION DE L'EST ONTARIEN**  
Téléphone : 613 764-1941

